

**АДМИНИСТРАЦИЯ ТАЛЬМЕНСКОГО СЕЛЬСОВЕТА  
ИСКИТИМСКОГО РАЙОНА НОВОСИБИРСКОЙ ОБЛАСТИ**

**ПО С Т А Н О В Л Е Н И Е**

04.03.2014 № 42

с.Тальменка

Об утверждении административного регламента  
«по предоставлению муниципальной услуги  
по оказанию единовременной финансовой помощи  
гражданам на восстановление индивидуальных  
жилых домов, пострадавших в результате пожара,  
стихийного бедствия и чрезвычайной ситуации»

В соответствии с Гражданским кодексом Российской Федерации, Федеральным законом РФ, распоряжением Правительства Российской Федерации от 17.12.2009 № 1993-р «Об утверждении сводного перечня первоочередных государственных и муниципальных услуг, предоставляемых в электронном виде», Федеральным законом от 27.07.2010 года № 210-ФЗ «Об организации предоставления государственных и муниципальных услуг», Федеральным законом от 06.10.2003 года № 131-ФЗ «Об общих принципах организации местного самоуправления в РФ»

**ПО С Т А Н О В Л Я Ю:**

1. Утвердить административный регламент «по предоставлению муниципальной услуги по оказанию единовременной финансовой помощи гражданам на восстановление индивидуальных жилых домов, пострадавших в результате пожара, стихийного бедствия и чрезвычайной ситуации» (Приложение);
2. Опубликовать постановление в газете «Искитимская газета» и на сайте администрации Тальменского сельсовета;
3. Контроль за выполнением постановления возложить на заместителя Главы администрации Тальменского сельсовета Кеня Елене Васильевне.

Глава Тальменского сельсовета

А.А.Койнов

**АДМИНИСТРАТИВНЫЙ РЕГЛАМЕНТ**  
**предоставления муниципальной услуги по оказанию единовременной**  
**финансовой помощи гражданам на восстановление индивидуальных жилых**  
**домов, пострадавших в результате пожара, стихийного бедствия и**  
**чрезвычайной ситуации**

**I. Общие положения**

Административный регламент предоставления муниципальной услуги по оказанию единовременной финансовой помощи гражданам на восстановление индивидуальных жилых домов, пострадавших в результате пожара, стихийного бедствия и чрезвычайной ситуации (далее – муниципальная услуга) устанавливает сроки и последовательность административных процедур (действий) при предоставлении муниципальной услуги, а также порядок взаимодействия между администрацией Тальменского сельсовета (далее – администрация), ее структурными подразделениями, специалистами, предоставляющими муниципальную услугу, и физическими лицами – получателями муниципальной услуги, а также организациями, участвующими в процессе предоставления муниципальной услуги.

Предоставление муниципальной услуги осуществляет администрация Тальменского сельсовета.

1.1. Заявителями на предоставление муниципальной услуги выступают физические лица, чей индивидуальный жилой дом, который является для них единственным жилым помещением и находится на территории Тальменского сельсовета, пострадал в результате пожара, стихийного бедствия и чрезвычайной ситуации.

1.2. Порядок информирования о правилах предоставления муниципальной услуги:

1.2.1. Местонахождение Администрации муниципального образования, предоставляющего муниципальную услугу:

633231, Новосибирская область, Искитимский район, с. Тальменка, ул. Кооперативная, 19

1.2.2. Часы приёма заявителей в Администрации муниципального образования:

- понедельник –четверг: с 9-00 до 13-00 с 14-00 до 17-00;
- перерыв на обед: 13.00 – 14.00 часов;
- пятница: с 9-00 до 15-00 (без обеда)
- выходные дни – суббота, воскресенье.

1.2.3. Адрес официального интернет- сайта администрации Тальменского сельсовета : <http://talmenka.iskitim-r.ru/>

Информация, размещаемая на официальном интернет-сайте и информационном стенде администрации Тальменского сельсовета, обновляется по мере ее изменения.

Адреса официальных интернет-сайтов органов и учреждений, участвующих в оказании муниципальной услуги в качестве источников получения документов, необходимых для предоставления муниципальной услуги, или источников предоставления информации для проверки сведений, предоставляемых заявителями:

- Администрация Искитимского района Новосибирской области: <http://www.iskitim-r.ru>;

- Управление Федеральной службы государственной регистрации, кадастра и картографии по Новосибирской области: <http://www.to54.rosreestr.ru>.

Информация, размещаемая на официальных интернет-сайтах и информационных стендах органов и учреждений, участвующих в оказании муниципальной услуги в качестве источников или посредников при получении документов, необходимых для предоставления муниципальной услуги, или источников предоставления информации для проверки сведений, предоставляемых заявителями, обновляется по мере ее изменения.

Адреса электронной почты органов и учреждений, участвующих в оказании муниципальной услуги в качестве источников получения документов, необходимых для предоставления муниципальной услуги, или источников предоставления информации для проверки сведений, предоставляемых заявителями:

- Администрация Искитимского района Новосибирской области: [urpt-iskr@ngs.ru](mailto:urpt-iskr@ngs.ru);

- Управление Федеральной службы государственной регистрации, кадастра и картографии по Новосибирской области: [54\\_upr@rosreestr.ru](mailto:54_upr@rosreestr.ru).

Телефоны официальных органов и учреждений, участвующих в оказании муниципальной услуги в качестве источников получения документов, необходимых для предоставления муниципальной услуги, или источников предоставления информации для проверки сведений, предоставляемых заявителями:

- Администрация Искитимского района Новосибирской области: (383-43) 2 – 44 - 70, (383-43) 2 – 44 - 80;

- Управление Федеральной службы государственной регистрации, кадастра и картографии по Новосибирской области: (383) 227-10-87; 325-05-24.

Телефоны официальных органов и учреждений, участвующих в оказании муниципальной услуги в качестве источников получения документов, необходимых для предоставления муниципальной услуги, или источников предоставления информации для проверки сведений, предоставляемых заявителями:

- Администрация Искитимского района Новосибирской области: 633209, г. Искитим, ул. Пушкина, д. 51

- Управление Федеральной службы государственной регистрации, кадастра и картографии по Новосибирской области: 630091, г.Новосибирск, ул.Державина, д.28; 630082, г. Новосибирск, ул. Дачная, 60.

1.2.4. Для получения информации о правилах предоставления муниципальной услуги заявителя вправе обратиться в орган местного самоуправления: лично, по телефону; посредством письменного обращения; на официальном сайте Администрации в информационно-телекоммуникационной сети «Интернет»; с использованием Единого портала государственных и муниципальных услуг; через МФЦ.

Информирование проводится в двух формах: устное и письменное.

При ответах на телефонные звонки и обращения заявителей лично специалисты устно информируют обратившихся по интересующим их вопросам. Ответ на телефонный звонок должен начинаться с информации о наименовании структурного подразделения, в который поступил звонок, и фамилии специалиста, принявшего телефонный звонок.

Устное информирование обратившегося лица осуществляется специалистом не более 10 минут.

В случае если для подготовки ответа требуется продолжительное время, либо дополнительная информация от заявителя, специалист, осуществляющий устное информирование, предлагает обратившемуся лицу направить в администрацию сельсовета обращение о предоставлении письменной информации по вопросам предоставления муниципальной услуги, либо назначает другое удобное для обратившегося лица время для устного информирования;

Письменное информирование по вопросам предоставления муниципальной услуги осуществляется при получении обращения о предоставлении письменной информации по вопросам предоставления муниципальной услуги.

Ответ на обращение готовится в течение 30 календарных дней со дня регистрации письменного обращения.

Специалист, ответственный за рассмотрение обращения, обеспечивает объективное, всестороннее и своевременное рассмотрение обращения, готовит письменный ответ по существу поставленных вопросов.

Письменный ответ на обращение подписывается Главой Тальменского сельсовета и содержит фамилию, имя, отчество и номер телефона исполнителя и направляется по указанному заявителем почтовому адресу или по адресу электронной почты, если ответ по просьбе заявителя должен быть направлен в форме электронного документа.

1.2.4. Информационные материалы, предназначенные для информирования заявителей о муниципальной услуге, размещаются на информационных стендах, расположенных в местах, обеспечивающих свободный доступ к ним заявителей.

Информационные стенды оборудуются визуальной текстовой информацией, содержащей справочные сведения для заявителей, перечень документов, необходимых для получения муниципальной услуги, и образцы из заполнения.

Информационные материалы, размещаемые на информационных стендах, обновляются по мере изменения действующего законодательства, регулирующего предоставление муниципальной услуги, и справочных сведений.

Также вся информация о муниципальной услуге и услугах, необходимых для получения муниципальной услуги доступна на Интернет-сайте администрации

Тальменского сельсовета, Интернет-сайтах организаций, участвующих в предоставлении муниципальной услуги, а так же в федеральной государственной информационной системе «Единый портал государственных и муниципальных услуг (функций)» ([www.gosuslugi.ru](http://www.gosuslugi.ru)) и обновляется по мере ее изменения.

## II. Стандарт предоставления муниципальной услуги

2.1 Наименование муниципальной услуги: оказанию единовременной финансовой помощи гражданам на восстановление индивидуальных жилых домов, пострадавших в результате пожара, стихийного бедствия и чрезвычайной ситуации.

2.2 Предоставление муниципальной услуги осуществляет администрация Тальменского сельсовета. *Операторы МФЦ (при наличии) осуществляют прием, регистрацию, обработку заявлений и документов, необходимых для предоставления муниципальной услуги, и передачу данных документов в информационные системы, используемые для предоставления услуги, а также получение от органа результата предоставления услуги для дальнейшей выдачи заявителю.*

При предоставлении муниципальной услуги также могут принимать участие в качестве источников получения документов, необходимых для предоставления услуги, или источников предоставления информации для проверки сведений, предоставляемых заявителями, следующие органы и учреждения:

- Администрация Искитимского района Новосибирской области: 633209, г. Искитим, ул. Пушкина, д. 51

- Управление Федеральной службы государственной регистрации, кадастра и картографии по Новосибирской области: 630091, г.Новосибирск, ул.Державина, д.28; 630082, г. Новосибирск, ул. Дачная, 60.

С 01.07.2012 запрещено требовать от заявителя осуществления действий, в том числе согласований, необходимых для получения муниципальной услуги и связанных с обращением в иные государственные и муниципальные органы и организации, за исключением получения услуг, включенных в перечень услуг, которые являются необходимыми и обязательными для предоставления муниципальных услуг.

2.3 Результатом предоставления муниципальной услуги является:

- постановление об оказании помощи и перечисление средств на счет заявителя;

- отказ в предоставлении муниципальной услуги.

2.4 Срок предоставления муниципальной услуги:

2.4.1 Общий срок принятия решения о предоставлении муниципальной услуги составляет 30 календарных дней со дня обращения за муниципальной услугой.

В случае необходимости проведения проверки сведений, содержащихся в представленных документах, решение о предоставлении услуги принимается не позднее 45 дней со дня обращения за муниципальной услугой.

2.4.2 Сроки прохождения отдельных административных процедур, необходимых для предоставления муниципальной услуги, указаны в разделе 3 настоящего административного регламента.

2.4.3 Срок приостановления предоставления муниципальной услуги не более 14 дней.

2.4.4 Срок выдачи (направления) заявителю документов, являющихся результатом предоставления муниципальной услуги, составляет 3 рабочих дня с момента их подготовки

2.5 Правовые основания для предоставления муниципальной услуги

Предоставление муниципальной услуги осуществляется в соответствии с:

- Конституцией Российской Федерации («Российская газета» 1993г № 237);
- Гражданским кодексом Российской Федерации от 30.11.1994 № 51-ФЗ (принят ГД ФС РФ 21.10.1994);

- Федеральным законом от 02.05.2006 № 59-ФЗ "О порядке рассмотрения обращений граждан Российской Федерации" (текст Федерального закона опубликован в изданиях "Собрание законодательства РФ", 2006, № 19, ст. 2060, "Российская газета", 05.05.2006, № 95, "Парламентская газета", 11.05.2006, № 70-71);

- Федеральным законом от 06.10.2003 №131-ФЗ "Об общих принципах организации местного самоуправления в Российской Федерации" (текст Федерального закона опубликован в изданиях "Собрание законодательства РФ", 06.10.2003, № 40, ст. 3822, "Парламентская газета", 08.10.2003, № 186, "Российская газета", 08.10.2003, № 202);

- Уставом Тальменского сельсовета Искитимского района Новосибирской области;

- Федеральным законом от 27.07.2010 № 210-ФЗ "Об организации предоставления государственных и муниципальных услуг" (текст Федерального закона опубликован в изданиях "Собрание законодательства РФ", 02.08.2010, № 31, ст. 4179, "Российская газета", 30.07.2010, № 168);

- Федеральным законом от 9 февраля 2009 года № 8-ФЗ «Об обеспечении доступа к информации о деятельности государственных органов и органов местного самоуправления» ("Российская газета", №4849 от 13.02.2009 г.);

- Федеральным законом от 27.07.2006 N 152-ФЗ «О персональных данных» ("Российская газета", N 165, 29.07.2006, "Собрание законодательства РФ", 31.07.2006, N 31 (1 ч.), ст. 3451);

2.6 Полный перечень документов, необходимых для предоставления муниципальной услуги:

- заявление;

- паспорт;

- правоустанавливающие документы на индивидуальный жилой дом, который поврежден или утрачен, если в ЕГРП нет информации о собственнике дома;

- документ, подтверждающий факт происшествия пожара, стихийного бедствия и чрезвычайной ситуации (акт о чрезвычайной ситуации или акт о пожаре, в случае пожара);
- документы органов следствия, прокуратуры или судебных органов с указанием причины возникновения пожара и виновных лиц;
- постановление об отказе в возбуждении уголовного дела в случае пожара;
- выписка из домовой книги на занимаемый жилой дом;
- локальный сметный расчет на проведение ремонтно-восстановительных работ;
- технический паспорт индивидуального жилого дома;
- справка Управления Федеральной службы государственной регистрации, кадастра и картографии по Новосибирской области об отсутствии иного жилья на каждого члена семьи, указанного в выписке из домовой книги.

В случае, если документы подает представитель заявителя, дополнительно предоставляются:

- документ, удостоверяющий личность представителя заявителя (копия);
- надлежащим образом заверенная доверенность (копия).

*При предоставлении копии документа необходимо предъявление оригинала, оригиналы сличаются с копиями и возвращаются заявителю.*

2.6.1 Перечень необходимых и обязательных для предоставления муниципальной услуги документов, предоставляемых лично заявителем (с 01.07.2012 г.). Указанные документы предоставляются заявителем в копиях и оригиналах, оригиналы сличаются с копиями и возвращаются заявителю:

- заявление;
- паспорт;
- правоустанавливающие документы на индивидуальный жилой дом, который поврежден или утрачен, если в ЕГРП нет информации о собственнике дома;
- документ, подтверждающий факт происшествия пожара, стихийного бедствия и чрезвычайной ситуации (акт о чрезвычайной ситуации или акт о пожаре, в случае пожара);
- документы органов следствия, прокуратуры или судебных органов с указанием причины возникновения пожара и виновных лиц;
- постановление об отказе в возбуждении уголовного дела в случае пожара;
- выписка из домовой книги на занимаемый жилой дом;
- локальный сметный расчет на проведение ремонтно-восстановительных работ;

2.7 Перечень документов, необходимых для предоставления муниципальной услуги и находящихся в распоряжении государственных органов, органов местного самоуправления и иных органов, участвующих в предоставлении муниципальной услуги, истребуемых сотрудниками администрации Тальменского сельсовета самостоятельно, или предоставляемых заявителем по желанию (с 01.07.2012 г.):

- технический паспорт индивидуального жилого дома;

- справка Управления Федеральной службы государственной регистрации, кадастра и картографии по Новосибирской области об отсутствии иного жилья на каждого члена семьи, указанного в выписке из домовой книги.

#### 2.7.1 Запрещается требовать от заявителя:

- представления документов и информации или осуществления действий, представление или осуществление которых не предусмотрено нормативными правовыми актами, регулирующими отношения, возникающие в связи с предоставлением муниципальной услуги;

- с 01.07.2012 г. предоставления документов и информации, которые в соответствии с нормативными правовыми актами Российской Федерации, нормативными правовыми актами субъектов Российской Федерации и муниципальными правовыми актами находятся в распоряжении государственных органов, предоставляющих государственную услугу, иных государственных органов, органов местного самоуправления и (или) подведомственных государственным органам и органам местного самоуправления организаций, участвующих в предоставлении муниципальной услуги, за исключением документов, указанных в пункте 2.6.1 настоящего административного регламента.

2.8 Перечень оснований для отказа в приеме документов, необходимых для предоставления муниципальной услуги.

Основаниями для отказа в приеме документов являются:

- документы предоставлены лицом, не имеющим полномочий на их предоставление в соответствии с действующим законодательством;
- невозможность установления содержания представленных документов;
- представленные документы исполнены карандашом.

2.9 Основаниями для отказа в предоставлении муниципальной услуги являются:

- несоответствие документов, предоставленных заявителем, требованиям законодательства о предоставлении муниципальной услуги;
- письменное заявление заявителя об отказе в предоставлении муниципальной услуги;
- отсутствие оснований, предусмотренных законодательством, для получения муниципальной услуги.

- несоблюдение срока подачи заявления (24 месяца с момента происшествия);

- наличие у заявителя и членов его семьи, указанных в выписке из домовой книги, иного жилого помещения, принадлежащего им на праве собственности;
- совершение умышленных действий в отношении утраченного жилого помещения заявителем, а также лицами, проживающими в жилом помещении в качестве нанимателей или временных жильцов с согласия собственника.

2.10 Если требования, необходимые для предоставления муниципальной услуги, соблюдены не в полном объеме, предоставление муниципальной услуги приостанавливается до момента исправления заявителем имеющихся недочетов.



2.11 Услуги, являющиеся необходимыми и обязательными для предоставления муниципальной услуги:

Иные услуги не требуются.

2.12 Размер платы, взимаемой с заявителя при предоставлении муниципальной услуги:

Муниципальная услуга предоставляется бесплатно.

2.13 Размер платы, взимаемой с заявителя при предоставлении услуг, которые являются необходимыми и обязательными для предоставления муниципальной услуги:

Для получения данной услуги не требуется получение иных услуг.

2.14 Максимальное время ожидания в очереди при подаче заявления о предоставлении муниципальной услуги не может превышать 30 минут.

В соответствии с Концепцией снижения административных барьеров и повышения доступности государственных и муниципальных услуг на 2011-2013 годы, утвержденной распоряжением Правительства Российской Федерации от 10 июня 2011 года № 1021-р, время ожидания заявителя в очереди должно быть сокращено к 2014 году до 15 минут.

2.15 Срок и порядок регистрации запроса заявителя о предоставлении муниципальной услуги и услуги:

Срок регистрации запроса заявителя о предоставлении муниципальной услуги – один день с момента обращения заявителя (при личном обращении); один день со дня поступления письменной корреспонденции (почтой), один день со дня поступления запроса через электронные каналы связи (электронной почтой);

Запросы заявителя регистрируются в журнале регистрации заявлений на предоставление муниципальной услуги.

2.16 Требования к помещениям, в которых предоставляется муниципальная услуга:

2.16.1 В администрации Тальменского сельсовета прием заявителей осуществляется в специально предусмотренных помещениях, включающих места для ожидания, получения информации, приема заявителей, заполнения необходимых документов, в которых обеспечивается:

- соблюдение санитарно-эпидемиологических правил и нормативов, правил противопожарной безопасности;

- оборудование местами общественного пользования (туалеты) и местами для хранения верхней одежды.

2.16.2 Требования к местам для ожидания:

- места для ожидания оборудуются стульями и (или) кресельными секциями, и (или) скамьями;

- места для ожидания находятся в холле (зале) или ином специально приспособленном помещении;

- в местах для ожидания предусматриваются места для получения информации о муниципальной услуге.

2.16.3 Требования к местам для получения информации о муниципальной услуге:

- информационные материалы, предназначенные для информирования заявителей о муниципальной услуге, размещаются на информационных стендах, расположенных в местах, обеспечивающих свободный доступ к ним заявителей;

- информационные стенды оборудуются визуальной текстовой информацией, содержащей справочные сведения для заявителей, перечень документов, необходимых для получения муниципальной услуги, и образцы из заполнения.

- Информационные материалы, размещаемые на информационных стендах, обновляются по мере изменения действующего законодательства, регулирующего предоставление муниципальной услуги, и справочных сведений;

2.16.4 Требования к местам приема заявителей:

- Прием заявителей, заполнение заявлений о предоставлении муниципальной услуги осуществляется в служебных кабинетах или иных специально отведенных местах, которые оборудуются вывесками с указанием номера и наименования кабинета или указателями, содержащими информацию о назначении места для приема заявителя.

- Специалисты, осуществляющие прием заявителей, обеспечиваются личными и (или) настольными идентификационными карточками.

- Рабочее место специалиста, осуществляющего прием заявителей, оборудовано персональным компьютером и печатающим устройством;

- В целях обеспечения конфиденциальности сведений одновременное консультирование и (или) прием двух и более посетителей одним специалистом не допускается;

- Места для приема заявителей оборудуются стульями и столами для обеспечения возможности заполнения заявлений о предоставлении муниципальной услуги и оформления документов.

2.17 Показатели качества и доступности предоставления муниципальной услуги:

2.17.1 Показатели качества муниципальной услуги:

- выполнение должностными лицами, сотрудниками администрации Тальменского сельсовета предусмотренных законодательством Российской Федерации требований, правил и норм, а также соблюдение последовательности административных процедур и сроков их исполнения при предоставлении муниципальной услуги;

- отсутствие обоснованных жалоб на действия (бездействие) должностных лиц, сотрудников администрации Тальменского сельсовета при предоставлении муниципальной услуги.

2.17.2 Показатели доступности предоставления муниципальной услуги:

- доля заявителей, получивших оказание помощи в восстановлении индивидуальных жилых домов по отношению к общему количеству граждан, принадлежащих категориям, упомянутым в пункте 1.2. настоящего регламента, обратившихся за получением муниципальной услуги;

- полнота и достоверность информации о муниципальной услуге, о порядке и стандарте предоставления муниципальной услуги, об образцах оформления документов, необходимых для предоставления муниципальной услуги, размещенных на информационных стендах, на Интернет-ресурсе администрации Тальменского сельсовета, «Едином портале государственных и муниципальных услуг (функций)»;

- пешеходная доступность от остановок общественного транспорта до здания администрации сельсовета;

- количество взаимодействий заявителя с должностными лицами при предоставлении муниципальной услуги и их продолжительность;

- возможность получения информации о ходе предоставления муниципальной услуги, в том числе с использованием информационно-телекоммуникационных технологий;

- возможность и доступность получения услуги через многофункциональный центр или в электронной форме посредством автоматизированной информационной системы или Единого портала государственных и муниципальных услуг.

2.18. *Предоставление муниципальной услуги возможно на базе МФЦ. В этом случае заявитель представляет заявление и необходимые для предоставления муниципальной услуги документы и получает результат предоставления муниципальной услуги в офисе филиала МФЦ в соответствии с регламентом работы МФЦ. Оператор МФЦ, получив представленный заявителем пакет документов, регистрирует документы в установленном порядке и размещает в форме электронных копий в автоматизированной информационной системе «ЦПГУ». Данные документы направляются для рассмотрения сотрудникам Администрации, ответственным за регистрацию поступивших документов в ИС МАИС. Зарегистрированный пакет оригиналов документов передается в Администрацию курьером МФЦ в порядке, определенном соглашением между МФЦ и Администрацией. После принятия Администрацией решения о предоставлении муниципальной услуги результат предоставления муниципальной услуги направляется в МФЦ для выдачи заявителю.*

*Заявление на предоставление муниципальной услуги в форме электронного документа и документы, необходимые для предоставления муниципальной услуги (скан-копии), могут быть направлены в Администрацию через Единый портал в случае, если заявитель имеет доступ к «Личному кабинету» на Едином портале. Направление заявления и необходимых документов осуществляется заявителем в соответствии с инструкциями, размещенными на Едином портале.*

*Предоставление муниципальной услуги с использованием универсальной электронной карты возможно в случае наличия данной карты у заявителя и в случае предоставления муниципальной услуги через Единый портал. Универсальная электронная карта используется для удостоверения прав пользователя на получение муниципальной услуги, в том числе для совершения в*

*случаях, предусмотренных законодательством Российской Федерации, юридически значимых действий в электронной форме.*

В случае предоставления муниципальной услуги в многофункциональном центре предоставления государственных и муниципальных услуг заявитель предоставляет заявление и необходимые для получения муниципальной услуги документы в многофункциональный центр. Прием документов, необходимых для предоставления муниципальной услуги, осуществление процедур по предоставлению муниципальной услуги осуществляется в соответствии с регламентом работы многофункционального центра. Срок предоставления муниципальной услуги в многофункциональном центре не должен превышать срока, определенного законодательством для предоставления муниципальной услуги.

### **III. Состав, последовательность и сроки выполнения административных процедур (действий), требования к порядку их выполнения, в том числе особенности выполнения административных процедур (действий) в электронной форме**

3.1 Предоставление муниципальной услуги состоит из следующей последовательности административных процедур:

- прием и регистрация заявления и документов, необходимых для предоставления муниципальной услуги;
- проверка сведений, представленных заявителем;
- принятие решения о предоставлении муниципальной услуги;
- выдача результата предоставления муниципальной услуги.

Блок-схема последовательности административных действий при предоставлении муниципальной услуги приведена в приложении № 1 к настоящему административному регламенту

3.2 Прием заявления и документов, необходимых для предоставления муниципальной услуги

Основанием для начала административной процедуры является поступление заявления о предоставлении муниципальной услуги и документов, необходимых для предоставления муниципальной услуги, предоставленных заявителем лично или через законного представителя. С 01.07.2012 подача заявления и документов может быть осуществлена через единый портал государственных и муниципальных услуг (функций) <http://www.gosuslugi.ru>.

Прием заявления и документов, необходимых для предоставления муниципальной услуги, осуществляется специалистом администрации Тальменского сельсовета, ответственным за прием и регистрацию документов.

Специалист, ответственный за прием и регистрацию документов, устанавливает личность заявителя или полномочия представителя заявителя в случае предоставления документов уполномоченным лицом.

Специалист, ответственный за прием документов, проверяет правильность заполнения заявления, а также удостоверяется в соответствии представленных

документов требованиям законодательства и настоящего административного регламента.

В случаях, указанных в пункте 2.8. настоящего административного регламента, представленные документы возвращаются лицу, их предоставившему, для устранения выявленных замечаний. Если в течение 14 календарных дней заявитель не устранит указанные замечания, ему отказывается в предоставлении муниципальной услуги.

В случае, если выявленные недостатки документов, которые возможно устранить на месте, специалист, ответственный за прием и регистрацию документов оказывает содействие заявителю или лицу, предоставившему документы, в устранении данных недостатков.

Если представленные документы соответствуют требованиям законодательства и настоящего административного регламента, специалист, ответственный за прием и регистрацию документов, регистрирует представленные документы в журнале регистрации заявлений на предоставление муниципальной услуги и сообщает заявителю регистрационный номер заявления.

Заявителю выдается расписка в получении заявления и приложенных к нему документов по утвержденной форме (приложение N 2).

Максимальный срок совершения административной процедуры составляет 10 минут с момента представления заявителем документов.

*В случае представления заявления и документов, необходимых для предоставления муниципальной услуги через МФЦ, оператор МФЦ, ответственный за прием документов, регистрирует их в установленном порядке и размещает в форме электронных копий в автоматизированной информационной системе «ЦПГУ». Данные документы направляются для регистрации сотрудникам Администрации, ответственным за прием и регистрацию документов в ИС МАИС. Зарегистрированный пакет оригиналов документов передается в Администрацию курьером МФЦ в порядке, определенном соглашением между МФЦ и Администрацией.*

*Заявления и документы, необходимые для предоставления муниципальной услуги, направленные в виде электронных копий операторами МФЦ, подлежат рассмотрению в том же порядке, что и соответствующие заявления, и документы, представленные заявителем в традиционной форме. При подаче заявления на оказание муниципальной услуги через МФЦ, заявитель может получить сведения о ходе ее исполнения посредством call-центра МФЦ и sms-информирования.*

*При подаче заявления на оказание муниципальной услуги через МФЦ, возможно направление результата предоставления муниципальной услуги или уведомления об отказе в предоставлении муниципальной услуги в МФЦ, из которого поступила заявка, для выдачи заявителю.*

В случае поступления заявления и документов, необходимых для предоставления муниципальной услуги по почте или посредством Интернет (через федеральную информационную систему «Единый портал государственных

и муниципальных услуг (функций)») срок регистрации документов составляет 1 рабочий день с момента поступления указанных документов в администрацию. При этом заявитель может получить информацию о регистрационном номере заявления по телефону, а в случае направления документов посредством Интернет – через сервис «Личный кабинет».

Зарегистрированные документы передаются специалистом, ответственным за прием и регистрацию документов, специалисту, ответственному за предоставление муниципальной услуги в течение рабочего дня.

### 3.3 Проверка сведений, представленных заявителем

Основанием для начала исполнения административной процедуры является поступление документов, представленных заявителем, специалисту, ответственному за предоставление муниципальной услуги.

С 01.07.2012 в случае непредставления заявителем специалистом, ответственным за предоставление муниципальной услуги, самостоятельно требуются по каналам межведомственного взаимодействия следующие документы (или сведения их заменяющие):

- технический паспорт индивидуального жилого дома;
- справка Управления Федеральной службы государственной регистрации, кадастра и картографии по Новосибирской области об отсутствии иного жилья на каждого члена семьи, указанного в выписке из домовой книги.

Срок получения необходимых для предоставления муниципальной услуги сведений по каналам межведомственного взаимодействия не должен превышать 5 рабочих дней, при этом срок предоставления муниципальной услуги не может быть увеличен.

Специалист, ответственный за предоставление муниципальной услуги, проверяет представленные документы с целью установления права заявителя на получение муниципальной услуги.

В том случае, если основания для предоставления муниципальной услуги отсутствуют, заявителю по почте направляется уведомление об отказе в предоставлении муниципальной услуги. Уведомление направляется заявителю по месту жительства, месту пребывания или по адресу, указанному заявителем для получения уведомления.

### 3.4 Принятие решения о предоставлении муниципальной услуги

Основанием для начала административной процедуры является получение всех необходимых для оказания услуги документов.

Специалист администрации, ответственный за предоставление муниципальной услуги, в течение 10 дней после поступления заявления и необходимых документов, совместно с комиссией обследует пострадавший в результате пожара, стихийного бедствия и чрезвычайной ситуации индивидуальный жилой дом, составляет акт обследования.

В течение 5 дней по результатам обследования и на основании технического паспорта индивидуального жилого дома специалист администрации, ответственный за предоставление муниципальной услуги, проверяет локальный сметный расчет на проведение ремонтно-восстановительных работ.

В течение 5 дней после проверки локально-сметного расчета на проведение ремонтно-восстановительных работ специалист администрации, ответственный за предоставление муниципальной услуги, формирует заявку и направляет заявку главе администрации Тальменского сельсовета.

К заявке прилагаются:

- заявление заявителя;
- заверенные копии документов, представленных заявителем;
- акт обследования индивидуального жилого дома;
- локально-сметный расчет на проведение ремонтно-восстановительных работ.

### 3.5 Выдача результата предоставления муниципальной услуги

Основанием для начала административной процедуры является акт обследования помещения.

Специалист, ответственный за предоставление муниципальной услуги, осуществляет подготовку проекта решения о предоставлении или отказе в предоставлении муниципальной услуги (далее по тексту – специалист):

в случае если все документы соответствуют требованиям, установленным действующим законодательством, готовит уведомление о предоставлении муниципальной услуги и направляет его заявителю;

подготавливает проект постановления администрации Тальменского сельсовета о предоставлении муниципальной услуги заявителю;

В случае отрицательного решения заявителю направляется уведомление с соответствующей выпиской из протокола решения.

Данное действие осуществляется ответственным за исполнение данной административной процедуры сотрудником.

Администрацией издается Постановление Главы об оказании помощи, на основании которого денежные средства перечисляют на счет заявителя.

После выхода постановления главы администрации Тальменского сельсовета о предоставлении заявителю муниципальной услуги специалист, ответственный за предоставление муниципальной услуги, направляет в бухгалтерию администрации Тальменского сельсовета заявку на финансирование муниципальной услуги.

## **IV. Формы контроля за исполнением регламента**

4.1 Текущий контроль за соблюдением и исполнением сотрудниками администрации положений настоящего административного регламента и иных нормативных правовых актов, устанавливающих требования к предоставлению муниципальной услуги, а также принятием решений осуществляет Глава Администрации Тальменского сельсовета.

4.2 Текущий контроль, осуществляется путем проведения плановых (один раз в год) и внеплановых проверок полноты и качества предоставления муниципальной услуги по обращениям заявителей. Проверки проводятся на основании приказа Главы администрации Тальменского сельсовета.

4.3 Ответственность за предоставление муниципальной услуги возлагается на Главу администрации Тальменского сельсовета, который непосредственно принимает решение по вопросам предоставления муниципальной услуги.

4.4 Ответственность за неисполнение, ненадлежащее исполнение возложенных обязанностей по предоставлению муниципальной услуги возлагается на сотрудников администрации Тальменского сельсовета в соответствии с Федеральным законом от 02.03.2007 N 24-ФЗ «О муниципальной службе в Российской Федерации» и Федеральным законом от 25 декабря 2008 года № 273-ФЗ «О противодействии коррупции».

#### **V. Досудебный (внесудебный) порядок обжалования решений и действий (бездействия) органа, предоставляющего муниципальную услугу, а также должностных лиц, муниципальных служащих.**

5.1. Заявители вправе обжаловать действия (бездействие) должностных лиц и специалистов, принимающих участие в предоставлении муниципальной услуги, а также решения, принимаемые такими лицами в ходе предоставления муниципальной услуги, в досудебном (внесудебном) порядке, в том числе в следующих случаях:

- 1) нарушение срока регистрации запроса заявителя о предоставлении муниципальной услуги;
- 2) нарушение срока предоставления муниципальной услуги;
- 3) требование у заявителя документов, не предусмотренных настоящим административным регламентом для предоставления муниципальной услуги;
- 4) отказ в приеме документов, предоставление которых предусмотрено настоящим административным регламентом, у заявителя;
- 5) отказ в предоставлении муниципальной услуги, если основания отказа не предусмотрены настоящим административным регламентом;
- 6) затребование с заявителя при предоставлении муниципальной услуги платы, не предусмотренной настоящим административным регламентом;
- 7) отказ Администрации, должностного лица Администрации, в исправлении допущенных опечаток и ошибок в выданных в результате предоставления муниципальной услуги документах либо нарушение установленного срока таких исправлений.

5.2. Заявители вправе обратиться с жалобой на действия (бездействие) должностных лиц и специалистов, принимающих участие в предоставлении муниципальной услуги, а также решения, принимаемые такими лицами в ходе предоставления муниципальной услуги (далее – жалоба) в письменной форме лично или направить жалобу по почте, через многофункциональный центр, с использованием информационно-телекоммуникационной сети «Интернет», официального сайта органа, предоставляющего муниципальную услугу, Единого портала государственных и муниципальных услуг ([www.gosuslugi.ru](http://www.gosuslugi.ru)) либо



регионального портала государственных и муниципальных услуг (54.gosuslugi.ru), а также может быть принята при личном приеме заявителя.

5.2.1. Жалоба подается в письменной форме на бумажном носителе, в электронной форме в Администрацию. Заявители вправе обжаловать в досудебном (внесудебном) порядке действия (бездействие) и решения должностных лиц (название структурного подразделения) главе администрации Тальменского сельсовета

5.3. Жалоба должна содержать:

1) наименование органа, предоставляющего муниципальную услугу, должностного лица органа, предоставляющего муниципальную услугу, либо Ф.И.О. или должность муниципального служащего, решения и действия (бездействие) которых обжалуются;

2) фамилию, имя, отчество (последнее - при наличии), сведения о месте жительства заявителя - физического лица либо наименование, сведения о месте нахождения заявителя - юридического лица, а также номер (номера) контактного телефона, адрес (адреса) электронной почты (при наличии) и почтовый адрес, по которым должен быть направлен ответ заявителю;

3) сведения об обжалуемых решениях и действиях (бездействии) Администрации, должностного лица либо муниципального служащего;

4) доводы, на основании которых заявитель не согласен с решением и действием (бездействием) Администрации, должностного лица Администрации, либо муниципального служащего. Заявителем могут быть представлены документы (при наличии), подтверждающие доводы заявителя, либо их копии;

5) личную подпись заявителя и дату.

5.4. При подаче жалобы заявитель вправе получить в Администрации следующую информацию, необходимую для обоснования и рассмотрения жалобы:

- о местонахождении Администрации и структурного подразделения Администрации, ответственного за предоставление муниципальной услуги;

- сведения о режиме работы Администрации и структурного подразделения Администрации, ответственного за предоставление муниципальной услуги;

- о графике приема заявителей Главы Администрации Тальменского сельсовета;

- о перечне номеров телефонов для получения сведений о прохождении процедур рассмотрения жалобы;

- о входящем номере, под которым зарегистрирована жалоба в Администрации;

- о сроке рассмотрения жалобы;

- о принятых промежуточных решениях (принятие к рассмотрению, истребование документов).

При подаче жалобы заявитель вправе получить в Администрации, ответственного за предоставление муниципальной услуги, копии документов, подтверждающих обжалуемое действие (бездействие) должностного лица структурного подразделения.

5.5. Жалоба, поступившая в Администрацию, подлежит рассмотрению должностным лицом, наделенным полномочиями по рассмотрению жалоб, в течение 15 дней со дня ее регистрации, а в случае обжалования отказа Администрации, должностного лица Администрации, специалиста Администрации, участвующего в предоставлении муниципальной услуги, в приеме документов у заявителя либо в исправлении допущенных опечаток и ошибок или в случае обжалования нарушения установленного срока таких исправлений - в течение 5 дней со дня ее регистрации.

5.6. По результатам рассмотрения жалобы Администрация принимает одно из следующих решений:

1) удовлетворяет жалобу, в том числе в форме отмены принятого решения, исправления допущенных Администрацией, опечаток и ошибок в выданных в результате предоставления муниципальной услуги документах, возврата заявителю денежных средств, взимание которых не предусмотрено настоящим административным регламентом, а также в иных формах;

2) отказывает в удовлетворении жалобы.

5.7. Не позднее дня, следующего за днем принятия решения, указанного в пункте 5.6. настоящего административного регламента, заявителю в письменной форме и по желанию заявителя в электронной форме направляется мотивированный ответ о результатах рассмотрения жалобы.

5.8. В случае установления в ходе или по результатам рассмотрения жалобы признаков состава административного правонарушения или преступления должностное лицо, наделенное полномочиями по рассмотрению жалоб, незамедлительно направляет имеющиеся материалы в органы прокуратуры.

5.9. Запись заявителей на личный прием к Главе Администрации, в том числе для рассмотрения, осуществляется при личном обращении и (или) при обращении по номерам телефонов, которые размещаются на официальном интернет-сайте Администрации и информационных стендах Администрации, предоставляющего муниципальную услугу.

5.10. При обращении заявителя с жалобой в устной форме, содержание устного обращения заносится в карточку личного приема заявителя. В случае если изложенные в устном обращении факты и обстоятельства являются очевидными и не требуют дополнительной проверки, ответ на обращение с согласия заявителя дается устно в ходе личного приема, о чем делается запись в карточке личного приема заявителя. В остальных случаях дается письменный ответ по существу поставленных в обращении вопросов.

5.11. Письменная жалоба, содержащая вопросы, решение которых не входит в компетенцию Администрации, направляется в течение семи дней со дня ее регистрации в Администрации, в соответствующий орган или соответствующему должностному лицу, в компетенцию которых входит решение поставленных в жалобе вопросов, с одновременным письменным уведомлением заявителя, направившего жалобу, о переадресации жалобы, за исключением случая, если текст письменной жалобы не поддается прочтению.

5.12. Обращение, поступившее в Администрацию или должностному лицу в форме электронного документа, подлежит рассмотрению в порядке, установленном настоящим административным регламентом. В обращении гражданин в обязательном порядке указывает свои фамилию, имя, отчество (последнее - при наличии), адрес электронной почты, если ответ должен быть направлен в форме электронного документа, и почтовый адрес, если ответ должен быть направлен в письменной форме. Гражданин вправе приложить к такому обращению необходимые документы и материалы в электронной форме либо направить указанные документы и материалы или их копии в письменной форме.

Ответ на обращение, поступившее в Администрацию или должностному лицу в форме электронного документа, направляется в форме электронного документа по адресу электронной почты, указанному в обращении, или в письменной форме по почтовому адресу, указанному в обращении.

5.13. Порядок рассмотрения жалобы заявителя, основания для отказа в рассмотрении жалобы:

- в случае если в жалобе не указаны фамилия заявителя, направившего жалобу, и почтовый адрес, по которому должен быть направлен ответ, ответ на жалобу не дается. Если в указанной жалобе содержатся сведения о подготавливаемом, совершаемом или совершенном противоправном деянии, а также о лице, его подготавливающем, совершающем или совершившем, жалоба подлежит направлению в государственный орган в соответствии с его компетенцией;

- жалобу, в которой содержатся нецензурные либо оскорбительные выражения, угрозы жизни, здоровью и имуществу должностного лица, а также членов его семьи, должностное лицо вправе оставить без ответа по существу поставленных в ней вопросов и сообщить письменно заявителю, направившему жалобу, о недопустимости злоупотребления правом;

- если текст жалобы не поддается прочтению, ответ на жалобу не дается, о чем письменно сообщается заявителю, ее направившему, если его фамилия и почтовый адрес поддаются прочтению;

- если в жалобе заявителя содержится вопрос, на который ему многократно давались письменные ответы по существу в связи с ранее направляемыми жалобами, и при этом в жалобе не приводятся новые доводы или обстоятельства, должностное лицо вправе принимать решение о безосновательности очередного обращения и прекращении переписки с заявителем по данному вопросу при условии, что указанная жалоба и ранее направляемые жалобы направлялись в один и тот же орган или одному и тому же должностному лицу. О данном решении уведомляется письменно заявитель, направивший жалобу;

- в случае если ответ по существу поставленного в жалобе вопроса не может быть дан без разглашения сведений, составляющих государственную или иную охраняемую федеральным законом тайну, заявителю, направившему жалобу, письменно сообщается о невозможности дать ответ по существу поставленного в ней вопроса в связи с недопустимостью разглашения указанных сведений;

- в случае если причины, по которым ответ по существу поставленных в жалобе вопросов не мог быть дан, в последующем были устранены, заявитель вправе вновь направить жалобу в Администрацию.

5.14. По результатам рассмотрения жалобы должностное лицо принимает решение об удовлетворении требований заявителя либо об отказе в их удовлетворении, о чем заявителю дается письменный ответ.

5.15. Заявители вправе обжаловать действия (бездействие) должностных лиц, принимающих участие в предоставлении муниципальной услуги, а также решения, принимаемые такими лицами в ходе предоставления муниципальной услуги, в судебном порядке.

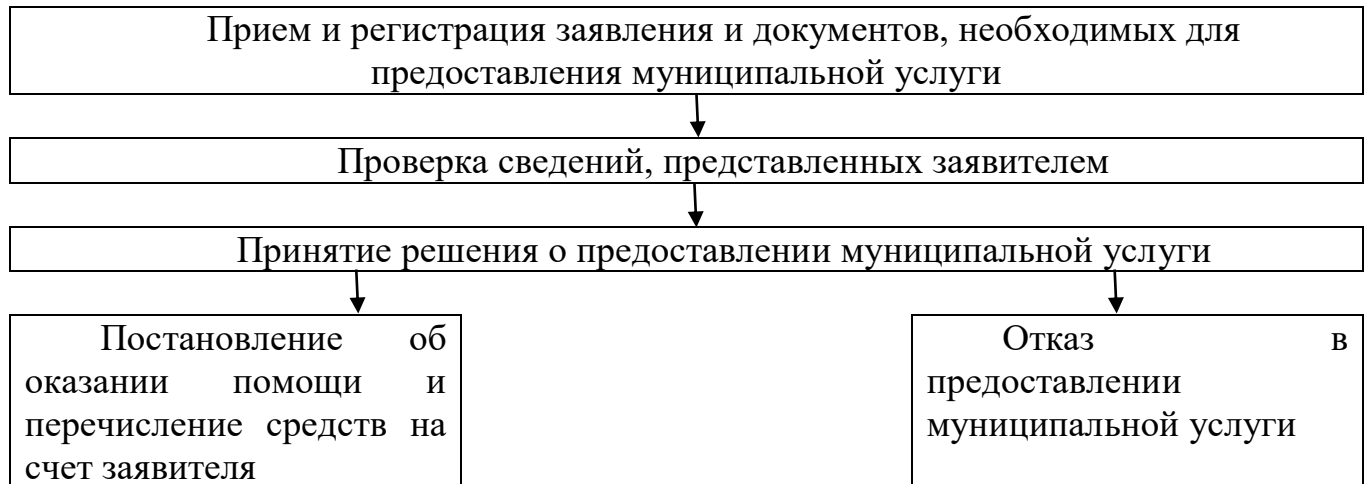
5.16. Заявители вправе обратиться с заявлением об оспаривании решения, действий (бездействия) должностных лиц, принимающих участие в предоставлении муниципальной услуги, в суд по месту его жительства или по месту нахождения Администрации, должностного лица, решение, действие (бездействие) которого оспаривается.

5.17. Гражданин вправе обратиться в суд с заявлением в течение трех месяцев со дня, когда ему стало известно о нарушении его прав и свобод.

Пропуск трехмесячного срока обращения в суд с заявлением не является для суда основанием для отказа в принятии заявления. Причины пропуска срока выясняются в предварительном судебном заседании или судебном заседании и могут являться основанием для отказа в удовлетворении заявления.

ПРИЛОЖЕНИЕ № 1  
к административному регламенту  
предоставления муниципальной услуги

БЛОК-СХЕМА  
предоставления муниципальной услуги



ПРИЛОЖЕНИЕ № 2  
к административному регламенту  
предоставления муниципальной услуги

РАСПИСКА  
в получении заявления и приложенных к нему документов

Я,

\_\_\_\_\_

\_\_\_\_\_ ,

(фамилия, имя, отчество, должность лица, принявшего заявление)

получит от \_\_\_\_\_

(фамилия, имя, отчество, паспортные данные заявителя)

\_\_\_\_\_

\_\_\_\_\_

следующие документы: \_\_\_\_\_

(точное наименование документов и их реквизиты)

\_\_\_\_\_

\_\_\_\_\_

\_\_\_\_\_

\_\_\_\_\_

Номер регистрации в Книге регистрации заявлений

- \_\_\_\_\_

\_\_\_\_\_

\_\_\_\_\_

М.П.